



80 ANS

ET TOUJOURS

RECYCLABLE

À L'INFINI



chaque
canette
compte

METAL



recyclable
à l'infini

BCME

La Boîte
Boisson

LIVRE BLANC

Rédigé par BCME, La Boîte Boisson

01

Qui sommes-nous ?

06

02

Les atouts environnementaux de la canette

08

03

Les actions de la filière pour recycler toujours plus

14

04

Halte aux idées reçues

28

05

Le dynamisme économique de la filière

32



Introduction

Santiago MILLET - Président du BCME La Boîte Boisson

Que de chemin parcouru pour un emballage né aux Etats-Unis il y a 80 ans ! La canette remporte un franc succès auprès des consommateurs et la production enregistre de très belles performances partout en Europe et particulièrement en France. En 2014, les fabricants français ont rempli un nombre record de 5,1 milliards de canettes : une hausse de 9,9% par rapport à 2013 ! La France demeure l'un des principaux moteurs de la production de canettes en Europe depuis 3 ans. Le dynamisme des industriels français est le fruit de leur stratégie d'investissement volontariste. Ils ont ainsi investi plus de 200 millions d'euros dans l'augmentation de leurs capacités de production et leurs recherches en matière d'innovation ces dernières années.

Créé en 1992, le GIE La Boîte Boisson réunit les trois principaux producteurs de canettes, Ball Packaging Europe, Crown Bevcan Europe, Rexam, et les deux fabricants de métaux, ArcelorMittal et Constellium. Nos missions sont claires : représenter notre filière pour faire entendre notre voix, promouvoir la boîte auprès de nos partenaires et faire connaître les atouts environnementaux de la canette.



Sylvain JUNGFER - Délégué général du BCME La Boîte Boisson



A l'occasion des 80 ans de la canette, BCME La Boîte Boisson a souhaité donner la parole à ses adhérents et leurs partenaires au sein d'un livre blanc pour vous apporter un regard complet sur notre profession, notre filière et ses enjeux. Réputée pour son dynamisme économique, la canette est devenue en quelques années un modèle de réussite en matière d'économie circulaire. Les acteurs de notre filière n'y sont pas étrangers, multipliant les innovations, réduisant de plus de 30% l'empreinte carbone de la canette ces 25 dernières années, s'impliquant dans les programmes de collecte et de recyclage tant en France qu'en Europe à travers Every Can Counts. Les Français plébiscitent la canette puisque

sa consommation par tête a été multipliée par quatre en 20 ans pour atteindre 76 canettes par an, par habitant. La canette est un emballage résolument moderne, présent depuis 80 ans dans le quotidien de chacun. Avec de telles qualités, quoi de plus normal aujourd'hui de lui consacrer ce livre blanc !



1 Qui sommes-nous ?

Présentation du GIE La Boîte Boisson

Créé en 1992, le GIE La Boîte Boisson réunit les trois principaux producteurs de canettes – Ball Packaging Europe, Crown Bevcan Europe et Rexam – et les deux fabricants de métaux – ArcelorMittal et Constellium – implantés en France. Ce Groupement d'Intérêt Economique est au service de la filière depuis les fabricants d'acier et d'aluminium jusqu'aux consommateurs en passant par les fabricants d'emballages, les remplisseurs et les distributeurs. Le GIE joue un rôle d'information et de contact privilégié auprès de nos partenaires. Il offre également une large palette de services, dont l'objectif principal est la promotion de la boîte boisson dans l'intérêt direct de tous les partenaires de la filière. Le GIE La Boîte Boisson a contribué avec succès au développement du marché de la canette en France avec une multiplication par quatre de la consommation par habitant en 20 ans.

Depuis plus de quatre ans, la structure a orienté ses priorités vers le développement durable avec pour objectif de faire mieux connaître à ses partenaires et clients les atouts dont bénéficie la fameuse boîte boisson. Le GIE La Boîte Boisson est membre du réseau européen BCME (Beverage Can Makers Europe).



1. Représenter le secteur et la filière.
2. Promouvoir la boîte auprès des industriels des boissons, des distributeurs et des consommateurs.
3. Faire connaître les atouts environnementaux de la boîte auprès de nos partenaires.

5 membres



Ball Packaging Europe

Ball Packaging Europe est un des leaders mondiaux des fabricants de boîtes boisson.
<http://www.ball-europe.com/>



Crown Bevan Europe & Middle East est la division boîte boisson européenne de Crown Holdings Inc., un des principaux fournisseurs mondiaux de produits d'emballage pour des sociétés commercialisant des biens de grande consommation.
<http://www.crowncork.com/>

REXAM

Rexam est l'un des cinq premiers groupes mondiaux du secteur de l'emballage et le premier fabricant mondial de boîtes boisson.
<http://www.rexam.com>



ArcelorMittal

ArcelorMittal est le premier producteur mondial d'acier pour emballage.
<http://packaging.arcelormittal.com/>



Constellium est leader européen pour la production de bandes aluminium destinées à la fabrication des boîtes boisson.
<http://www.constellium.com>

2 Les atouts environnementaux de la canette

2.1 La canette, emballage recyclable à l'infini

Qu'elle soit en acier ou en aluminium, la canette présente un atout indéniable sur le plan environnemental : elle est recyclable à l'infini, sans pour cela que le métal perde ses propriétés mécaniques intrinsèques (malléabilité, solidité, barrière,...).

Chaque boîte boisson recyclée permet de réaliser des économies en termes de matières premières (bauxite, minerai de fer), d'énergie (de -75% à -95%), d'eau (jusqu'à -40%) et de CO₂ rejeté.

1 tonne
de métal économisée
=
9 jusqu'à
tonnes
de CO₂ en moins rejetées dans l'atmosphère

En 25 ans, le poids moyen d'une boîte aluminium a diminué de plus de 20% et celui d'une boîte acier de plus de 33%, tout en conservant les mêmes qualités de résistance. Outre un indéniable impact économique, renforçant ainsi l'attractivité de ce conditionnement, cette démarche d'éco-conception et de prévention s'accorde parfaitement avec les exigences de réduction à la source du poids des emballages.

une baisse de plus de

↘ **50%**

des émissions de CO₂

Les efforts combinés de l'allègement des canettes acier et aluminium et du recyclage ont entraîné une baisse de plus de 50% des émissions de CO₂.

2.2 En France, 3 canettes sur 4 sont recyclées

Dans les centres de tri, les canettes ont l'avantage d'être faciles et économiques à extraire du flux des déchets ménagers. Qu'elle soit en acier ou en aluminium, toute boîte collectée et triée, via la collecte sélective ou l'incinération, sera recyclée.

Au-delà des aspects écologiques et civiques, le recyclage du métal est une opération économiquement intéressante : limitation de l'usage des ressources naturelles, économie d'énergie, réduction de CO₂.

L'acier et l'aluminium des canettes recyclées servent par exemple à fabriquer de nouvelles pièces pour l'automobile, des appareils électroménagers ou de nouveaux emballages.



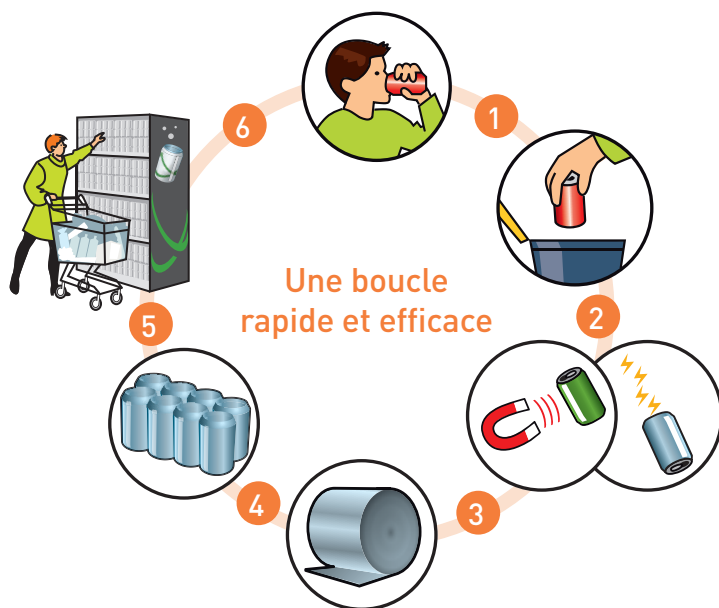
En France,
3 boîtes sur **4**
sont effectivement RECYCLÉES

En France, le taux de recyclage des emballages métalliques est de 75.8% en 2013 (contre 49.2% en 2000, soit une augmentation de plus de 50% en 13 ans).

75,8%
d'emballages métalliques recyclés en 2013

Source ADEME, rapport de juin 2015 sur la valorisation des emballages en France

2.3 La canette, au cœur de l'économie circulaire



Moins de 60 jours après la mise à la poubelle de canettes usagées, le recyclage peut donner naissance à de nouveaux produits en acier ou en aluminium, notamment des boîtes boisson prêtes à être commercialisées.

Une fois jetée dans le bac ou le sac mis à la disposition du citoyen par la collectivité territoriale (1), la canette usagée rejoint un centre de tri où elle est isolée des autres déchets d'emballages à l'aide des courants de Foucault si elle est en aluminium (2), d'un aimant si elle est en acier (2). Les boîtes en aluminium rejoignent des fonderies dédiées à différentes applications (automobile, emballage, fenêtre). Celles spécialisées dans les alliages de boîtage livrent des plaques à laminier qui sont transformées

en bobines (3). Les boîtes en acier sont acheminées vers les aciéries. Là, l'acier est enfourné, puis laminé pour être transformé en bobines (3), barres ou fils selon l'utilisation (électroménager, construction, automobile, emballage). Les bobines d'acier ou d'aluminium servent à fabriquer des boîtes (4) qui sont acheminées vers les lignes de remplissage d'où elles sortent pour être vendues aux consommateurs dans les différents circuits de distribution (5), puis consommées (6).

Bruno Siri

Délégué Général du Conseil National de l'Emballage



En quoi la canette est un emballage qui s'inscrit dans l'économie circulaire ?

Contrairement à certaines idées reçues, l'emballage s'est approprié depuis longtemps les enjeux de l'économie circulaire en répondant à 4 grandes attentes : éco-concevoir le couple produit/emballage, réutiliser, recycler et valoriser, améliorer l'efficacité environnementale et collaborer avec et pour les territoires.

Grâce aux efforts effectués par les industriels ces dernières années, la canette a su démontrer qu'elle avait toute sa place dans cette économie circulaire. Pour ne prendre qu'un exemple extrait de notre document « Pourquoi les produits sont-ils emballés

ainsi ? », la bière impose des contraintes extrêmement fortes au contenant dans lequel elle sera distribuée : pasteurisation dans l'emballage lui-même, à des hautes températures et des pressions conséquentes. Malgré ces contraintes, l'allègement des canettes est continu depuis son apparition dans les années 30. Cette prouesse a été rendue possible grâce aux développements réalisés par les fabricants de matières premières sur des métaux plus fins et plus malléables. Ainsi, le poids moyen d'une boîte aluminium de 33cl a diminué de plus de 16 %, passant de 15,34g en 1992 à 12,79g en 2009 et celui d'une boîte acier de plus d'un tiers, passant de 36,4g en 1973 à 21g en 2012 tout en conservant les mêmes qualités de résistance. Les progrès effectués ces dernières années pour alléger le poids des emballages sont exceptionnels, même si cela passe souvent inaperçu auprès des consommateurs !

Ces bons résultats ne doivent pas faire oublier les efforts qu'il reste à accomplir pour maintenir l'emballage dans la dynamique de l'économie circulaire. Le BCME a parfaitement identifié il y a quelques années les marges de progrès nécessaires, notamment en renforçant la collecte des canettes dans ce qu'on appelle le hors-domicile, c'est-à-dire lorsque la consommation se fait nomade (dans la rue, au bureau, dans les lieux publics, etc.). L'initiative européenne et française Chaque Canette Compte est une réponse pragmatique et pédagogique qui répond à l'objectif d'améliorer le geste de tri, d'augmenter les points de collecte et le taux de recyclage des canettes.

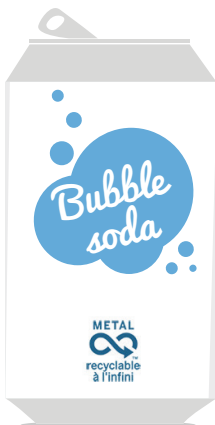
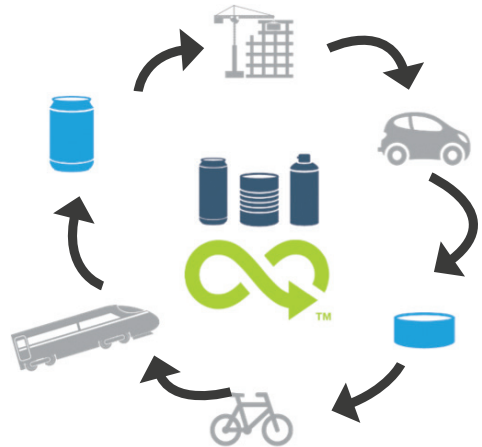
Le CNE, créé en 1997, est une association réunissant les différents acteurs de la chaîne de valeur de l'emballage : producteurs de matériaux d'emballages, fabricants d'emballages, entreprises de produits de grande consommation, entreprises de la distribution, sociétés agréées et opérateurs du secteur de la collecte et de la valorisation, collectivités locales, associations de consommateurs et de protection de l'environnement, designers, fabricants de machines et autres professionnels de l'emballage.

2.4 Qu'y a-t-il de plus durable que ce qui est permanent?

L'utilisation raisonnée des ressources naturelles est un sujet de préoccupation majeur pour l'industrie de l'emballage métallique, qui utilise principalement l'acier et l'aluminium pour la fabrication de ses emballages. Les matériaux qualifiés de « permanent » sont ceux qui ont des propriétés chimiques simples, permettant ainsi de multiplier les cycles de recyclage sans altérer leurs propriétés.



Les métaux, notamment l'aluminium et l'acier, font partie de ces matériaux recyclables à l'infini et utilisés dans de multiples applications. Leurs propriétés intrinsèques ne changent pas pendant leur usage ou le nombre de fois où ils peuvent être recyclés.



Ce logo garantit que la canette est en métal et recyclable à l'infini.

Ellen Wauters

Déléguée générale du BCME et Responsable communication d'EMPAC



Quelles sont les mesures que les associations professionnelles comptent mettre en œuvre pour sensibiliser les différentes cibles sur la place de la canette dans l'économie circulaire ?

Des études conduites dans 3 pays - la France, la Grande-Bretagne, l'Espagne - ont montré la préoccupation des consommateurs pour l'impact des emballages sur l'environnement. Alors que le métal fait partie des matériaux d'emballage les mieux recyclés avec un taux moyen en Europe de 73,6%, les consommateurs ont généralement une idée très vague, voire erronée, de ce qu'il advient d'une canette une fois que celle-ci est triée.

Pour y remédier, un logo a été créé pour rappeler que le métal se recycle infiniment. Ce logo doit aider les consommateurs à mieux comprendre le rôle clé qu'ils ont à jouer pour maintenir l'emballage en métal dans une boucle infinie en le recyclant. En utilisant ce logo sur l'emballage ou en dehors, la marque démontre à son consommateur qu'il a choisi un matériau d'emballage qui est pleinement en mesure de participer à l'économie circulaire.

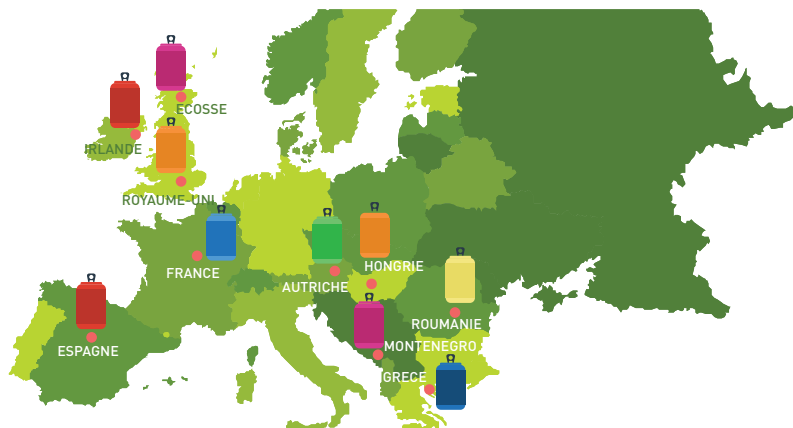
En parallèle de ces initiatives, Empac a lancé un site web - www.whymetalpackaging.com - conçu pour informer sur les propriétés des emballages en métal, et en particulier sur les aspects liés au développement durable. Les métaux sont des éléments naturels qui maintiennent leurs propriétés physiques à jamais et seront donc toujours disponibles pour les générations futures.

Compte tenu de leur potentiel de recyclage infini, les métaux sont parfaitement adaptés pour répondre aux objectifs portant sur l'économie circulaire fixés par la Commission européenne.

Beverage Can Makers Europe (BCME) est une association européenne qui réunit les industriels de la filière des boîtes boisson. Le BCME encourage la croissance de la filière en faisant la promotion de la canette et de ses atouts. European Metal Packaging (EMPAC) regroupe les fabricants d'emballages métalliques rigides et leurs associations nationales pour défendre les intérêts et promouvoir les avantages de ces emballages à travers l'Europe. BCME et EMPAC sont membres de Metal Packaging Europe aux côtés de l'APEAL et de European Aluminium.

3 Les actions de la filière pour recycler toujours plus

3.1 Le programme européen Every Can Counts



Every Can Counts (Chaque Canette Compte en français) est un programme européen créé à l'initiative de trois industries : BCME, Alupro et European Aluminium. L'acier est également partenaire du programme au travers de sa contribution dans les associations nationales. Initié en Angleterre en 2008, le programme Every Can Counts est aujourd'hui décliné dans dix pays d'Europe.

10 pays participent au programme européen Every Can Counts

20 000 points de collecte repartis dans 4 000 lieux et plus de 700 événements festifs dans toute l'Europe.

Ce programme a pour objectifs de sensibiliser et de promouvoir la collecte des canettes consommées en dehors du domicile afin d'augmenter le nombre de canettes collectées et recyclées sur des lieux comme : les lieux de travail, les écoles et campus, les grands événements et manifestations populaires...

Le succès d'Every Can Counts repose sur la force du réseau de ses partenaires ainsi que sur la visibilité du programme. Le programme Every Can Counts, reconnaissable partout en Europe grâce à son logo vert et blanc, fournit du matériel de collecte ainsi que des documents pédagogiques pour expliquer l'importance de trier et de recycler les canettes, à domicile ou à l'extérieur, et de rappeler les consignes de tri sur les emballages métalliques.



Caroline Archer

Présidente du Comité de pilotage d'Every Can Counts



En quoi consiste le programme européen Every Can Counts et les raisons de sa mise en place ?

Le taux de recyclage des canettes en Europe connaît une progression constante et atteint aujourd'hui un peu plus de 70%. C'est une performance encourageante pour l'industrie de la canette qui ambitionne de recycler 80% des canettes en 2020. Pour atteindre cet objectif, nous avons créé en 2008 un programme européen appelé Every Can Counts dont la mission est d'encourager les citoyens européens à recycler les canettes qu'ils consomment en dehors de leur domicile.

Environ 30% des canettes sont consommées en dehors de la maison et ne sont pas toujours recyclées dans les circuits de collecte classique. Le programme Every Can Counts s'appuie sur un réseau d'industriels et d'entreprises de l'économie sociale et solidaire pour œuvrer à remettre les canettes consommées à l'extérieur dans le cercle vertueux de l'économie circulaire. Depuis son lancement, ce sont aujourd'hui 10 pays en Europe qui participent au programme.

Comment expliquez-vous le développement et le succès d'Every Can Counts ?

Jusqu'à la création d'Every Can Counts, aucune réponse d'envergure n'avait été apportée pour collecter et recycler les canettes consommées en dehors du domicile. L'une des grandes forces du programme réside dans sa communication et la coordination des réseaux de collecte et de recyclage de chaque pays. Every Can Counts fournit un matériel de collecte et des documents pédagogiques uniformes pour simplifier et harmoniser les messages à l'échelle européenne. Aujourd'hui, environ 10 millions d'Européens ont déjà croisé un collecteur Every Can Counts !

En tant que programme, soutenu par les producteurs, les remplisseurs et les marques, unis pour promouvoir le recyclage dans toute l'Europe, Every Can Counts est une initiative totalement inédite.

Le comité de pilotage d'Every Can Counts, composé du BCME, d'European Aluminium et d'Alupro, se réunit environ 3 à 4 fois par an pour partager les bonnes pratiques et les opportunités de développement du programme dans chaque pays européen. Une plateforme européenne a été créée pour accompagner les pays participants au programme et leur fournir tous les documents de communication nécessaires.

3.2 Des partenaires motivés qui font Chaque Canette Compte



L'association Les Connexions organise des opérations inédites d'animation et de sensibilisation autour du tri et de la collecte des canettes. Nous prenons les gens comme ils sont, mauvais trieurs, bons trieurs, novices du tri... Nous savons quels messages adresser à chacun d'eux pour les aider, à leur échelle, à être plus éco-responsables.

Nicolas Dahan,
Directeur stratégie & développement, Les Connexions

Les collégiens du Conseil départemental des jeunes se sont emparés du projet Chaque Canette Compte et votent chaque année sa reconduction depuis 6 ans. Une quarantaine de volontaires participent à la collecte des canettes pendant les deux jours d'essais et de course des 24H du Mans. Le Conseil départemental offre son appui opérationnel et logistique pour faire de cette opération un succès populaire.

Pascal Coconnier,
Chargé de mission développement durable, Conseil départemental de la Sarthe



L'entreprise Refresco Gerber s'est associée au GIE la Boîte Boisson pour participer à une grande opération de collecte avec l'Etablissement Français du Sang il y a 3 ans. Chaque canette distribuée avait été spécialement imprimée pour l'opération afin de sensibiliser au bon geste de tri. Lors de la première édition, ce sont plus de 310 000 canettes sur les 350 000 que nous avions offertes à l'Etablissement Français du Sang qui ont été collectées.

Jean-Emmanuel Chantre,
Directeur R&D, Qualité, Développement Durable, Refresco Gerber



Elise a été la première association d'économie sociale et solidaire à mettre son réseau au service de Chaque Canette Compte pour renforcer la collecte des canettes dans les entreprises. Ce sont aujourd'hui 12 antennes locales qui participent au déploiement du programme dans toute la France.

Sophie Bayoux,
Directrice du développement, Elise



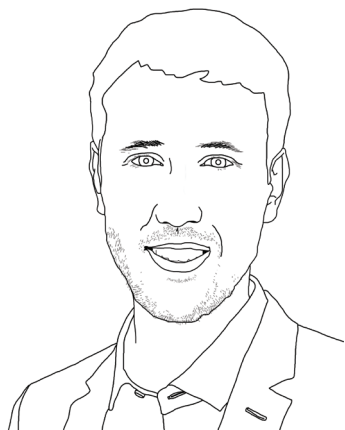
Chaque Canette Compte a cru dès le début à notre startup, ce qui nous a apporté un gain de crédibilité important. Aujourd'hui notre « digital recycling machine » 100% made in France se déploie rapidement pour apporter une solution ludique et unique aux entreprises soucieuses du recyclage et de l'éducation de leurs clients et collaborateurs.

Benoît Paget,
Co-Fondateur, Canibal



Lucien Debever

Directeur du Projet Chaque Canette Compte



Pouvez-vous nous expliquer comment s'est développé le programme Chaque Canette Compte en France ?

En France Chaque Canette Compte a été lancé en mars 2010 dans la région Nord. Le programme propose des kits de collecte gratuits et s'appuie sur des partenaires de collecte issus de l'économie sociale et solidaire : chantiers d'insertion, jeunes startup ou associations dont les bénéficiaires issus de la valorisation des canettes financent leurs actions caritatives. Le succès et la demande ont rapidement provoqué l'extension du programme à toute la France. Au total, près d'une trentaine d'acteurs locaux ont rejoint le programme depuis le lancement de Chaque Canette Compte. En 2014, face au succès grandissant de Chaque Canette Compte, Eco-Emballages nous a rejoint comme partenaire. Ce partenariat inédit permet désormais à toutes les actions organisées dans le cadre du programme de bénéficier des soutiens financiers versés par Eco-Emballages pour chaque tonne de canettes recyclées hors foyer.

Quelle est l'implication des marques dans le programme Chaque Canette Compte ?

En participant au programme, les marques répondent aux préoccupations de leurs consommateurs et démontrent sur le terrain toute leur implication. Ainsi, nous pouvons compter sur le soutien de grandes marques de boisson comme Coca-Cola en France ou Red Bull pour le programme autrichien. Les résultats sont spectaculaires. Sur la Paris Games Week, plus grand salon européen du jeu vidéo qui a lieu tous les ans à Paris, 294 000 canettes de Coca-Cola zero ont pu être recyclées en une semaine d'événement, soit 95% du gisement qui fut distribué par Coca-Cola ! Un taux de recyclage qui défie de nombreuses statistiques sur la question !

Depuis le lancement du programme, ce sont au total 25 millions de canettes qui ont été collectées en France en 2015. Plus de 1 200 sites et plusieurs centaines d'événements accueillent le dispositif Chaque Canette Compte :

Tour de France, Braderie de Lille, 24H du Mans.... Derrière ces millions de canettes recyclées ce sont aussi des dizaines d'associations caritatives qui auront distribué à des dizaines d'enfants des outils médicaux, du mobilier adapté et des chiens guides grâce à la revente des canettes.

3.3 Chaque Canette Compte, un succès grandissant en France

	2010	2011	2012	2013	2014
Partenaires de collecte	2	10	20	21	26
Sites participants	50	200	670	930	1234
Personnes touchées (nbre de villes)	(2)	(7)	(17)	(25)	(31) 3 600 000
Événements	7	20	237	330	410
Total canettes recyclées	60 000	500 000	5 000 000	12 100 000	21 000 000

Les partenaires de collecte Chaque Canette Compte:

- | | | |
|----------------------|--|---|
| - ELISE Lille | - Canibal | |
| - ELISE Paris | - CKFD | |
| - ELISE Cambrai | - Lemon Tri | |
| - ELISE Limousin | - Pain Contre la Faim Sarthe | Ils viennent de nous rejoindre : |
| - ELISE Centre | - L'Alu du Coeur Moselle | - Roule ma Frite 66 |
| - ELISE St Etienne | - L'Alu du Coeur 54 | - Roule ma Frite 17 |
| - ELISE Mediterranée | - Les Connexions | - Le Gallion d'eau |
| - ELISE Atlantique | - Ecurie Rochette | - AVIE Ressourcerie |
| - ELISE Lyon | - K Net Partage | - SYMTOMA |
| - ELISE Savoie | - Solution Recyclage | - Accueil Biffins Collecteurs |
| - ELISE Toulouse | - Bouchons Bonheur 67 | - Association les enfants de Senas |
| - ELISE Lorraine | - Communauté d'agglomération du Boulonnais | |

François Demeure dit Latte

Directeur finance et gestion d'Eco-Emballages et Directeur Général d'Adelpho



Pouvez-vous expliquer en quoi consiste le soutien d'Eco-Emballages au programme Chaque Canette Compte ?

Aujourd'hui, de nouveaux acteurs ouvrent de nouvelles perspectives pour le tri et le recyclage. Nous ne pouvons plus agir seul, c'est ensemble que nous pourrions augmenter les performances du recyclage. Initié en 2010 par les industriels français de la boîte boisson, le programme Chaque Canette Compte a permis de sensibiliser 3,6 millions de Français à la collecte des canettes hors domicile et de recycler 21 millions de canettes en 2014, représentant jusqu'à 1 500 tonnes de CO₂ économisées. Eco-Emballages a mis en place une expérimentation avec BCME La Boîte Boisson pour s'assurer d'une part que les tonnes collectées sont effectivement recyclées et d'autre part pour améliorer notre

connaissance du gisement hors foyer. C'est cette connaissance du gisement, du coût de sa captation et la capacité des nouveaux acteurs à recycler qui guidera notre action sur le long terme.

Pensez-vous que Chaque Canette Compte soit un bon moyen de sensibilisation au geste de tri hors domicile ?

Evidemment. Avec 99% de la population ayant accès à la collecte sélective et 67% des emballages mis sur le marché recyclés, le tri est devenu le premier geste environnemental des Français. Aujourd'hui, les emballages consommés en dehors du foyer constituent un gisement important, entre 100 000 et 200 000 tonnes. C'est un gisement dispersé et idéalement il faudrait que les consommateurs ramènent leurs déchets d'emballages à domicile pour bien les trier. Dans certains cas, cela n'est pas possible et il faut mettre en place des dispositifs agiles et économiques pour aider les consommateurs. Je pense notamment à la consommation sur le lieu de travail, les snacks et les grands événements rassemblant un large public. Dans ces lieux, il est possible d'organiser une collecte simple et efficace avec les partenaires de Chaque Canette Compte. Non seulement cela commence à produire des tonnes recyclées non négligeables mais en plus le message envoyé aux trieurs est important : la canette que je consomme en dehors de chez moi, dans un lieu ouvert au public, a autant de valeur que celle que je consomme à la maison !

Eco-Emballages a été créé il y a 20 ans pour réduire l'impact des emballages sur l'environnement. Notre rôle : organiser le dispositif national du tri et du recyclage. Nos missions : mieux trier, recycler plus et réduire les emballages ménagers.

3.4 Chaque Canette Compte, un programme plébiscité

Étude réalisée par Ysthad en septembre 2015 à la Braderie de Lille



des visiteurs connaissent l'opération Chaque Canette Compte

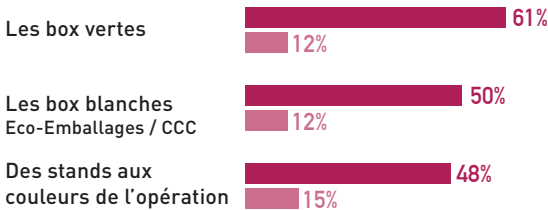


ont l'intention d'en parler autour d'eux



mauvais trieur sur 3 déclare changer ses habitudes de tri grâce à Chaque Canette Compte

Ces **24%** reconnaissent l'opération Chaque Canette Compte par :



■ Reconnaissance totale (assistée + spontanée)
■ Reconnaissance spontanée



Une opération qui fait l'unanimité...

- L'opération est **largement appréciée** et contribue à rendre la Braderie de Lille plus propre pour **54%** des visiteurs.
- Elle contribue à mieux comprendre le tri et le recyclage des canettes pour **42%** des visiteurs et les incite à trier davantage leurs canettes et leurs déchets pour **41%**.
- Elle impacte positivement l'image de la Braderie de Lille pour **59%** des visiteurs.

... et qui participe alors au succès de la Braderie de Lille.

Emmanuelle Badouix

Directrice associée recyclage Coca-Cola Entreprise



Quel est l'objectif recherché par Coca-Cola Entreprise en s'associant à une opération telle que Chaque Canette Compte ?

Coca-Cola Entreprise poursuit un objectif commun avec le programme Chaque Canette Compte : augmenter la collecte et le recyclage des canettes et des autres emballages consommés lors d'événements publics. L'idée s'est très vite imposée de déployer des dispositifs de collecte communs et de sensibiliser ensemble les consommateurs, notamment les jeunes, en évitant les discours moralisateurs pour insister sur la simplicité du geste de tri.

Notre première opération conjointe s'est déroulée lors de la Braderie de Lille en 2014. Nous avons créé un espace commun de sensibilisation à la collecte et au recyclage des canettes mais aussi des autres emballages comme les bouteilles. La Braderie de Lille n'a pas fait mentir sa réputation, nous avons eu d'excellents retours des visiteurs, dans le plus pur esprit convivial du Nord ! Depuis, nous avons renouvelé d'autres opérations avec Chaque Canette Compte, comme les 24H du Mans.

Quel est l'accueil des consommateurs lors des opérations menées avec Chaque Canette Compte ?

Coca-Cola Entreprise a élaboré un outil de mesure pour évaluer l'impact de la sensibilisation au tri effectuée dans les festivals. Nous interrogeons un échantillon de participants lors du festival, puis un mois après. En moyenne, 42% des personnes interrogées trient mieux leurs emballages ! C'est la meilleure des récompenses pour nos équipes qui œuvrent chaque jour sur le terrain.

Chaque Canette Compte a accompagné Coca-Cola Company et Coca-Cola Entreprise lors de 9 événements dont 3 éditions de la Paris Games Week. D'ici la fin de l'année 2015, ce sont plus de 900 000 canettes distribuées sous forme d'échantillons qui auront été collectées et recyclées grâce à ce partenariat.

3.5 Améliorer l'efficacité des centres de tri avec le Projet Métal

En 2010, BCME La Boîte Boisson a rejoint un collectif d'industriels réunis au sein du Club de l'Emballage Léger en Aluminium et en Acier (CELAA). L'objectif de ce Club est d'améliorer le taux de recyclage des emballages en métal en encourageant la modernisation des centres de tri de collecte sélective.

En effet, si les centres de tri sont aujourd'hui capables de trier la plupart des emballages en aluminium et en acier, il arrive que certains soient néanmoins rejetés du processus de tri en raison de leur taille ou de leur forme. Les canettes peuvent être touchées, notamment les petits formats (15cl). Pour récupérer ces tonnages, il faut moderniser les centres de tri pour qu'ils puissent récupérer l'ensemble des emballages en métal qui arrivent sur la chaîne de tri.

Une première phase de recherche et développement technique de 3 ans a permis d'établir la faisabilité technique, l'intérêt économique et la pertinence environnementale de la récupération de l'aluminium et de l'acier présents dans les refus dans les centres de tri. Le CELAA et ses partenaires ont lancé en 2014 le Projet Métal avec Eco-Emballages et l'Association des Maires de France pour une durée de 3 ans. Le Projet Métal vise à poursuivre les travaux du CELAA et les développer dans tous les centres de tri de France.



Sur les **4,8** milliards de tonnes d'emballages de déchets ménagers produits par an en France, l'acier représente **294 000** tonnes et l'aluminium **66 000** tonnes.

Jusqu'à **200%** d'emballages en métal supplémentaires triés dans les centres de tri grâce au Projet Métal.

En 2015, ce sont plus de **3** millions d'habitants qui ont été encouragés à trier tous leurs emballages en métal et 5 centres de tri modernisés. Le CELAA vise à doubler le nombre d'habitants touchés et à tripler le nombre de centres de tri modernisés à la fin de l'année 2016.

Angeline Charbonnier

Déléguée générale adjointe du CELAA



Quelles sont les raisons qui ont conduit les industriels du CELAA à s'intéresser au devenir des emballages métalliques dans les centres de tri ?

Avant même de se réunir au sein du CELAA, chaque entreprise avait identifié l'importance d'améliorer le taux de recyclage des emballages en aluminium et en acier. C'est parce que toutes ces entreprises partageaient le même constat qu'elles se sont réunies au sein du CELAA pour formuler des propositions concrètes et opérationnelles pour améliorer le recyclage des emballages métalliques. En visitant plusieurs centres de tri, le CELAA s'est aperçu qu'il existait un gisement d'emballages en métal inexploité et pourtant disponible.

Ce gisement se trouve dans ce qu'on appelle les fines et refus de tri des centres de tri. Les fines correspondent à toutes les petites fractions d'emballage, généralement inférieures à la taille d'un pot de yaourt. Or beaucoup d'emballages en aluminium et en acier sont de petite taille comme les bouchons à vis, les bougies chauffe-plat, les capsules de café, les petites canettes... La valorisation de ce potentiel était plus que nécessaire. C'est la raison pour laquelle le CELAA a mené des travaux de R&D dans 4 centres de tri pour démontrer la pertinence de trier les petits emballages métalliques présents dans les refus des centres de tri.

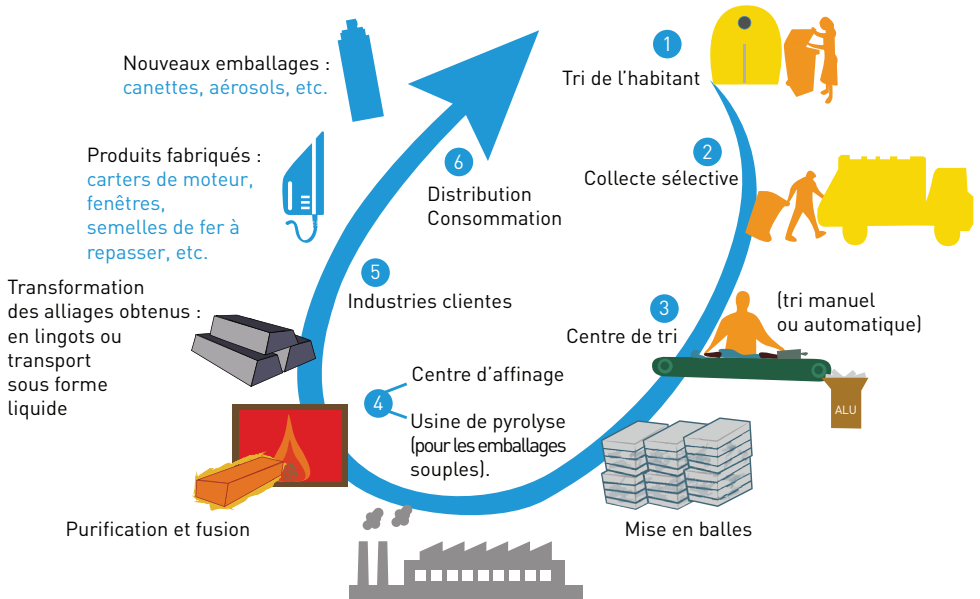
Quelles ont été les conclusions des travaux du CELAA ?

L'expérimentation s'est révélée particulièrement efficace puisque les centres de tri pilotes qui ont participé aux travaux de R&D du CELAA ont augmenté le taux de récupération de l'aluminium de 12 à 200%. Ils ont, de plus, recyclé davantage d'emballages en acier qui étaient eux aussi présents dans les refus. Cet investissement, assez modeste à l'échelle d'un centre de tri, bénéficie d'un bon amortissement grâce aux revenus liés à la revente des matériaux, aux soutiens versés par Eco-Emballages et par le Fonds de dotation créé par Nespresso. En 2014, le CELAA a lancé le Projet Métal avec Eco-Emballages et l'Association des Maires de France pour faire en sorte que les centres de tri prennent mieux en compte le tri des emballages métalliques. Les collectivités participantes au Projet Métal renforcent leurs consignes de tri et encouragent les habitants à jeter tous les emballages métalliques, quelle que soit leur taille, dans le bac de tri.

Le Club de l'Emballage Léger en Aluminium et en Acier (CELAA) a été créé en 2009 sous l'impulsion de Nespresso et de France Aluminium Recyclage. Il réunit Alfyma, Alltub, Ball Packaging, BCME France, Coca-Cola Entreprise, le groupe Bel, Materne, le SNFBM et Veolia Propreté. Le CELAA est co-présidé par Gérard Miquel, Sénateur du Lot et par Philippe Vitel, Député du Var.

3.6 Le recyclage de l'aluminium

Schéma du recyclage des emballages en aluminium



Le saviez-vous ?

La pyrolyse est un procédé de prétraitement, qui permet de recycler les emballages en aluminium recouverts d'un vernis ou d'une couche plastique. En plaçant ces emballages dans un four à 500 degrés, les produits organiques (vernis, laques, plastiques ou papiers) sont brûlés alors que l'aluminium reste intact. On obtient ainsi des granules, poudres ou des fragments d'emballages d'aluminium qui seront soit directement réutilisés soit réintégrés dans le cycle de recyclage habituel.

Que trouve t-on dans les emballages en aluminium ?



Mostafa Aboulfaraj

Consultant auprès de France Aluminium Recyclage



Pouvez-vous nous expliquer les grandes étapes du recyclage de l'aluminium rigide ?

Le recyclage de l'aluminium nécessite deux ingrédients principaux. L'énergie et le sel. Le recyclage prend place dans des fours tournants qui sont chauffés au gaz. L'adjonction de sel permet de protéger l'aluminium de l'oxydation lors de sa fusion. Les affineurs travaillent en boucle fermée, c'est-à-dire que le sel qui a servi à protéger le métal de l'oxydation est renvoyé après utilisation à des entreprises spécialisées qui séparent la petite fraction d'aluminium piégée par le sel et qui renvoient le sel aux affineurs pour réutilisation dans le processus de recyclage.

Le recyclage des emballages peut permettre de fabriquer des alliages pour tôles d'aluminium qui servent à la fabrication de nouveaux emballages rigides. Néanmoins, ce procédé ne fonctionne que si, par exemple, les canettes sont séparées des autres emballages, compactées et mises en fusion dans un four rotatif. En France, tous les emballages en aluminium sont collectés dans les bacs de collecte sélective, avec tous les autres emballages.

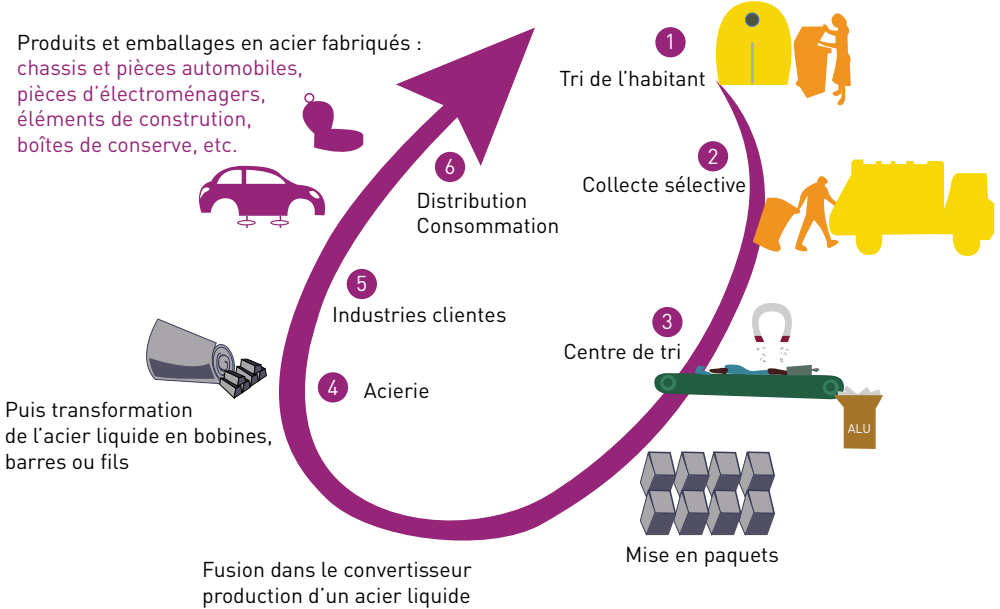
Pourquoi n'est-il pas possible d'augmenter la part d'aluminium recyclé dans les canettes ?

On estime entre 800 millions et 1 milliard de tonnes la quantité d'aluminium fabriquée depuis la découverte du procédé d'électrolyse. Une grande quantité est toujours stockée dans les différentes applications car le cycle de vie des produits en aluminium varie de 60 jours (emballages) à 100 ans (bâtiments). C'est la raison principale pour laquelle il n'est pas possible d'augmenter la part d'aluminium recyclé dans la fabrication de nouveaux produits. La quantité de déchets en aluminium est limitée parce que l'aluminium est principalement employé pour des produits de longue durée de vie.

France Aluminium Recyclage aide les collectivités à trouver des solutions pour améliorer le recyclage de l'aluminium. Il mène aussi des projets nationaux visant à mettre en place des processus efficaces pour recycler l'aluminium.

3.7 Le recyclage de l'acier

Schéma du recyclage des emballages en acier



Le saviez-vous ?

Tous les emballages en acier se recyclent dans une acierie. Ils contribuent à la fabrication d'un nouvel acier, en gardant les propriétés techniques de ce matériau. L'acier se recycle à l'infini.

Que trouve-t-on dans les emballages en acier ?



Catherine Jung

Responsable Emballages, Environnement et Recyclage ArcelorMittal



Pouvez-vous nous expliquer la manière dont sont triés et recyclés les emballages en acier, parmi lesquelles les canettes ?

Les emballages en acier qui sont issus des centres de tri de collecte sélective pour recyclage sont principalement des canettes, des boîtes de conserve, des aérosols, en sachant que tous les emballages et unités d'emballages (tels que les bouchages) en acier se recyclent à l'infini.

Les emballages en acier correctement triés par les citoyens dans la poubelle du tri sélectif sont acheminés dans les centres de tri en contrat avec les communes.

L'extraction des emballages en acier de l'ensemble des déchets du tri sélectif est facile et économique : il suffit d'un

aimant appelé overband, positionné sur le tapis de tri pour capter l'acier. Une fois compressés, les emballages en acier ainsi captés, sont expédiés dans les aciéries où ils participeront à la production d'un nouvel acier. Le taux de recyclage des emballages en acier est supérieur à 78% en France (chiffre 2013 de l'ADEME). Il est d'un peu plus de 75% au niveau européen. Contrairement à d'autres matériaux d'emballages, la problématique pour l'acier n'est pas d'ordre technologique, les équipements de tri de l'acier sont très efficaces et peu coûteux à installer, ni dans le développement de filières de recyclage, l'acier se recyclant à l'infini. L'amélioration doit plutôt se faire au niveau de la collecte. C'est la raison pour laquelle nous travaillons étroitement avec Eco-Emballages sur les documents de communication transmis aux collectivités. Je tiens également à saluer le rôle essentiel des ambassadeurs du tri qui se déplacent chaque jour vers les habitants pour les sensibiliser à l'importance du bon geste de tri. Enfin, l'harmonisation des consignes de tri sur tout le territoire est une condition indispensable à l'amélioration du geste de tri.

Quelles sont pour vous les grandes évolutions de la canette ces dernières années ?

L'éco-conception fait partie des évolutions majeures de la canette, et cela depuis une trentaine d'années : allègement de la canette, diversification des formes et des formats de boîtes, réduction de l'épaisseur de l'acier... Chacune de ces améliorations contribue à rationaliser l'utilisation des ressources. L'acier est toujours un matériau à fort potentiel d'allègement, capable d'adopter des formes complexes. Sans oublier un atout majeur, l'acier est recyclable à l'infini sans qu'il ne perde ses propriétés intrinsèques. Grâce à ses atouts, l'acier a su accompagner la canette dans toutes ses grandes évolutions.

L'Association Européenne des Producteurs d'Acier (APEAL) a été créée en 1986 et rassemble 4 grands producteurs d'emballages en acier : ArcelorMittal, Tata Steel, ThyssenKrupp Rasselstein et US Steel Kosice. L'APEAL représente 95% de la production européenne totale d'emballages en d'acier, soit environ 4,8 millions de tonnes d'emballages en acier par an, dont 42 milliards de canettes en acier.

4 Halte aux idées reçues

4.1 Est-ce que l'on trouve beaucoup de canettes dans les déchets sauvages ?

La liste des déchets abandonnés dans les lieux publics, en zone urbaine ou rurale est longue ! En France, l'abandon sauvage de déchets est puni d'une amende maximale de 450 euros. Tous les types de déchets sont concernés : poubelles, mégots de cigarette, sacs plastiques, déjections (humaines ou canines), matériaux (tôle, ciment, bois...), liquides insalubres, et plus généralement tout autre objet quelle que soit sa nature. L'amende grimpe même à 1 500 euros en cas d'abandon d'épave ou de déchets transportés à l'aide d'un véhicule.

Parmi la quantité de déchets abandonnés dans l'espace public, les emballages boissons, bouteilles en verre ou en plastique, briques et canettes, ne représentent que 0,45%^[1] ! Soit une partie infime des déchets abandonnés.

Les pays dans lesquels les emballages boissons sont consignés n'ont généralement pas vu leur quantité de déchets sauvages diminuer. En comparaison avec d'autres villes européennes de même taille, la ville de Francfort, en dépit de la consigne obligatoire, présente même le volume le plus important d'emballages boissons dans ses déchets sauvages^[2].

L'exemple des Pays-Bas est très instructif. Constatant que la consigne sur les emballages boissons n'était en rien une solution à la diminution des déchets sauvages, les municipalités hollandaises ont mis en place un système d'amendes plus drastique et dissuasif à l'égard des particuliers qui jettent leurs déchets, quels qu'ils soient, dans la rue.

Les emballages boissons ne représentent que 0,45% des déchets sauvages !

[1] Moyenne calculée sur la base de la méthodologie par comptage par unité de déchets abandonnés. Etude viennoise ARA AG, 2003

[2] Etude Prognos pour APEAL, Ball Packaging Europe et SKB

4.2 Le système de la consigne sur les emballages est-il plus économique ?

Dans les études qui ont été menées en Espagne et en Belgique, la mise en place d'un système de consigne sur les emballages, en parallèle d'un système de collecte sélective préexistant, génère un surcoût puisque les nouveaux coûts du système de consigne s'ajoutent à ceux de la collecte sélective. Ainsi, l'Espagne a estimé que la mise en place de la consigne multiplierait par 8,1 le coût de gestion de l'ensemble des déchets par rapport à la situation actuelle, pour un accroissement de seulement 2% du volume de déchets recyclés[3].

D'autre part, en isolant les emballages boissons des autres emballages ménagers, cela peut fragiliser l'équilibre technico-économique des centres de tri de collecte sélective. En effet, le rendement économique des emballages en aluminium et en acier est très intéressant pour les centres de tri. La revente de ces matériaux participe à rentabiliser les lourds investissements des centres de tri dont la plupart sont la propriété des collectivités territoriales.

Plus largement, la création d'un nouveau système de collecte pose question dans un contexte de rationalisation des coûts. En effet, les coûts d'implantation et de maintenance des machines constituent une charge supplémentaire par rapport aux équipements de collecte existants. Historiquement, la consigne a fait son apparition dans des pays dépourvus de système de collecte sélective. Apparue dans les années 60 dans le Nord de l'Amérique, la consigne a été imaginée pour que les consommateurs rapportent leurs emballages jetables (qui remplaçaient peu à peu les emballages en verre réutilisables) parce qu'il n'existait pas de système de collecte des emballages comme nous le connaissons en France.

Le système de la consigne sur les emballages n'est pas économique.

[3] Espagne, SISMEGA SL, servicios de asesoria y consultoria mediambiental

4.3 La consigne améliore-t-elle le taux de recyclage ?

L'efficacité comparée des systèmes de consigne pour recyclage et de collecte sélective est largement discutée. Ainsi en Allemagne, le système de consigne pour recyclage est remis en cause puisqu'il coûterait trois fois plus cher que la collecte sélective pour un résultat en terme d'impact sur le taux de recyclage équivalent au système autrichien qui ne possède pas de système de consigne pour recyclage[4].

De plus, l'évolution du taux de recyclage des emballages en Allemagne démontre que les progrès ont été effectués avant la mise en place de la consigne sur les emballages de boissons. Ceci démontre que la consigne ne peut être considérée comme la seule base d'une stratégie de gestion des déchets car elle ne s'attaque qu'à une faible part des emballages plutôt qu'à l'ensemble des volumes d'emballages.

Par ailleurs, en tant qu'outil économique, la consigne ne fait appel qu'à la dimension économique et non écologique ce qui peut déséquilibrer les taux de recyclage des déchets qui ne seraient pas consignés. C'est un système discriminant qui exclut certains matériaux et emballages par rapport à d'autres.

En outre, l'ADEME estime que la mise en place de la consigne pourrait également être source de confusion pour le consommateur, qui risque de diminuer son effort de tri sur les emballages non consignés.[5]

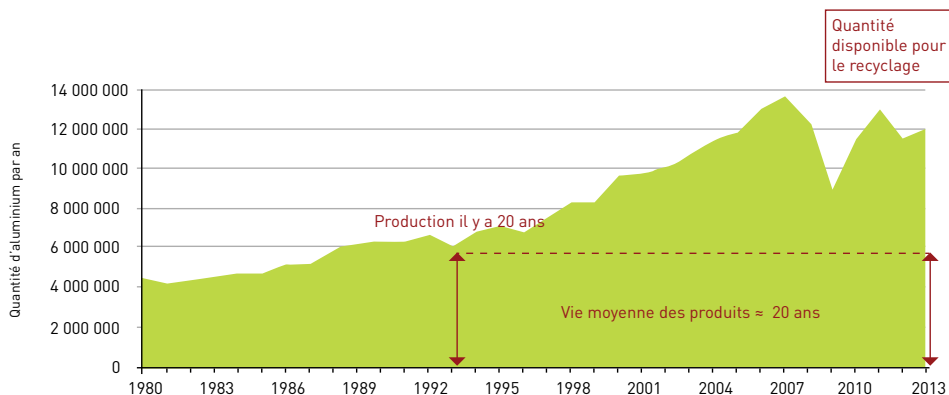
Rien ne démontre que la consigne améliore le taux de recyclage.

[4] Etude réalisée pour le compte de l'ADEME par Ernst & Young, mars 2009

[5] Fiche technique de l'ADEME Consigne sur les emballages boissons, novembre 2011

4.4 Peut-on augmenter le pourcentage de métal recyclé dans la canette ?

Fabriquer des produits qu'en aluminium ou acier recyclé est un concept séduisant mais totalement illusoire. En effet, pour augmenter le taux de métal recyclé dans un produit, il est indispensable de disposer de quantités suffisantes de déchets à recycler, or cela dépend pour une très grande partie de ce qui a été produit plusieurs années avant. 75% de l'aluminium et 90% de l'acier produits sont toujours utilisés aujourd'hui. L'aluminium, comme l'acier, sont majoritairement employés pour des produits à durée de vie longue comme le bâtiment ou les transports.



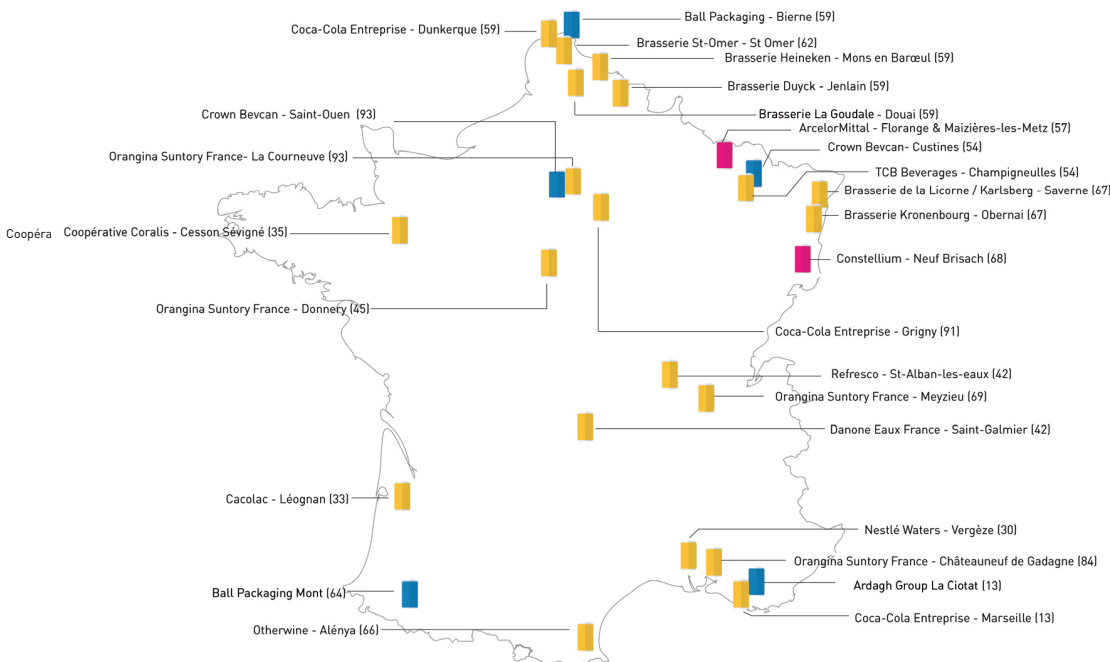
La disponibilité des déchets est donc limitée par la production de métal d'il y a plusieurs années. Encourager l'utilisation de métal recyclé dans les produits ne changera donc pas la disponibilité des déchets.

La priorité est donc d'augmenter le recyclage des produits en métal afin d'augmenter la part de déchets en métal à recycler disponibles sur le marché.

Augmenter le % de métal recyclé dans la canette ne peut se faire qu'aux dépens d'autres produits en métal, ce qui ne changerait rien d'un point de vue environnemental.

5 Le dynamisme économique de la filière

5.1 Les investissements de la filière en France



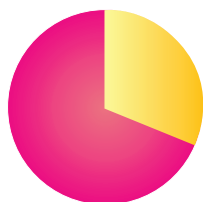
- Les remplisseurs - bières et soft drinks
- Les fabricants de boîtes et couvercles
- Les fabricants de métaux

1 000 emplois directs
 3 000 emplois indirects
 250 millions d'euros investis ces 3 dernières années
 28 usines et centres de R&D répartis sur tout le territoire
 + de 5 milliards de canettes consommées en France en 2015
 soit 76 par habitant par an

5.2 Une progression continue

France
5,1 milliards

de boîtes au total



Bières

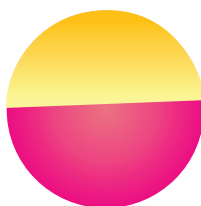
33 %

Soft drinks

67 %

Europe (de l'Atlantique à l'Oural)
63 milliards

de boîtes au total



Bières

49 %

Soft drinks

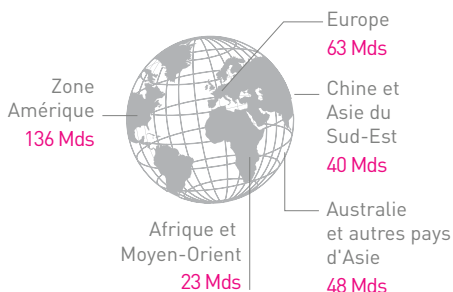
51 %

Classement européen

(en milliard d'unités)

Royaume-Uni	9,8
Autriche/Suisse	6,4
Espagne	6,3
CIS dont Russie	5,5
France	5,1
Pologne	5,1
Pays-Bas	4,7
Allemagne	3,6

Monde



Source Canadian/BCME 2014

5.3 La canette, un emballage bien connu des Français

- **Près de 70 % des Français en ont acheté au cours des 6 derniers mois**



66% des Français achètent des canettes

Parmi eux :

63% achètent des soft drinks en canettes

37% achètent des bières en canettes

- **Praticité , plaisir et recyclage sont les principales raisons d'achat de la canette**

« J'aime la canette car ce format est pratique à stocker. » **61%**

« Le recyclage de la canette est important pour moi, sinon je n'en consommera pas. » **60%**

« Boire une canette est pour moi un moment associé au plaisir. » **60%**

« J'aime le côté individuel de la canette. » **59%**

« J'aime la sensation de fraîcheur que procure la canette. » **55%**

« Je peux contrôler ma consommation avec la canette en terme de quantité de consommation. » **52%**

« J'aime le côté nomade de la canette. » **50%**

- La canette, un « objet » du quotidien associé à des moments particuliers



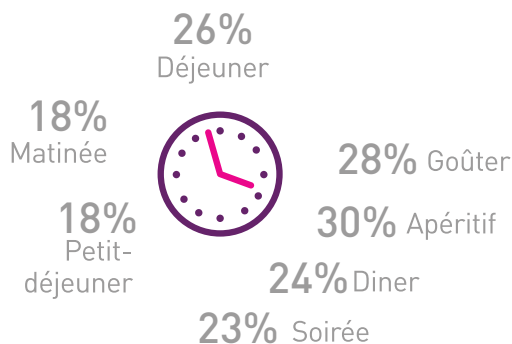
Soft drinks



Bières

Chez vous, des amis ou de la famille	68%	78%
Pique-nique / panier-repas / repas sandwich hors domicile	63%	56%
Longs trajets / voyages	49%	21%
Café, au restaurant	29%	26%
Lieu de travail / d'études (école, fac...)	34%	9%
Lieu public (cinéma, musée, centre commercial...)	34%	12%
Transports, trajet en transport	24%	11%
Salle de sport / Stade	18%	12%

- La consommation de canettes se fait à tout moment de la journée : plutôt en dehors des repas et surtout l'après midi

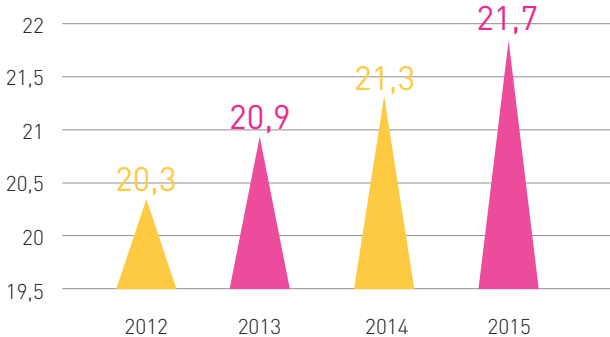


Étude réalisée par CSA en juillet 2015 sur 1000 personnes de 18 ans et plus représentatives de la population française

5.4 Un emballage dynamique

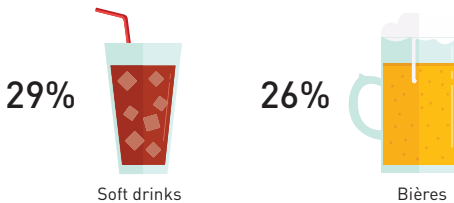
- En 4 ans la boîte n'a cessé de gagner des parts de marché !

Parts de marché en volume



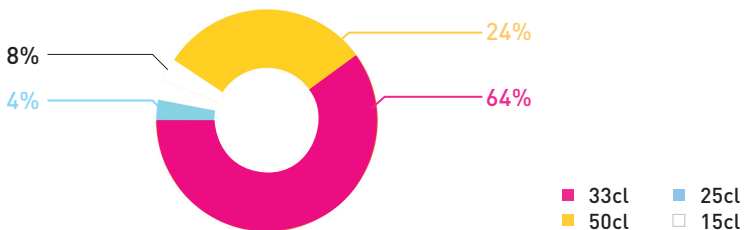
“ La boîte représente 28,5% des volumes bières et 18,5% de ceux des soft drinks. ”

- Dans la distribution alimentaire, les boîtes représentent un CA de 2 milliards d'€



“ Au total la boîte représente 28% du chiffre d'affaires du rayon bières et soft drinks. ”

- Répartition des ventes de boîtes par unité en volume



Source panel IRI (HM / SM / HD / proxi) 12 mois à septembre 2015

- Le hors foyer représente **27%** des volumes de boîtes consommées en France.
- C'est plus de **1** Milliard de boîtes achetées dans ces circuits.
- Les boîtes représentent **15%** des volumes boissons consommées en hors domicile : elles pèsent cependant **30%** des volumes de soft drinks et seulement **10%** pour les bières.



Conception graphique et rédaction réalisées par Com'Publics.
Les photographies en pages 5 et 37 sont de Christophe Lepetit,
reproduites avec l'aimable utilisation de Ball Packaging Europe.

2015 © BCME La Boîte Boisson



BCME La Boîte Boisson
79, rue Martre
92 210 Clichy
Tel : +33 1 47 30 52 80
Fax : +33 1 47 30 85 81